

# सिराहा नगरपालिका

वडा नम्बर : १७

## खाद्य तथा पोषण सुरक्षा प्रोफाइल



<sup>1</sup> The development of this document is supported by Asaman Nepal, with technical support from Welt Hunger Hilfe and technical consultant Action for Transformation.

विषय सूची	
<u>परिच्छेद १:</u> .....	1
<u>परिचय</u> .....	1
<u>१.१ पृष्ठभूमि</u> .....	1
<u>१.२ खाद्य तथा पोषण सुरक्षाको अवस्था सुधार गर्ने सन्दर्भमा भएका मुख्य प्रयासहरु र बहुक्षेत्रीय भूमिका</u> .....	2
<u>परिच्छेद २:</u> .....	3
<u>खाद्य तथा पोषण सुरक्षा सम्बन्धी नीतिगत तथा कानुनी व्यवस्था</u> .....	3
<u>२.१. वडा खाद्य सुरक्षा र पोषण मैत्री बनाउन गरिएका रणनीतिहरु</u> .....	6
<u>परिच्छेद ३:</u> .....	7
<u>अवस्था विश्लेषण</u> .....	7
<u>३.१. जनसंख्या बिबरण</u> .....	7
<u>३.२. आर्थिक स्तर</u> .....	7
<u>३.३. शिक्षाको स्तर</u> .....	7
<u>३.४. खाद्य सुरक्षा को स्थिति</u> .....	8
<u>३.५. पोषण तथा स्वास्थ्य स्तर</u> .....	8
<u>परिच्छेद ४:</u> .....	10
<u>खाद्य र पोषण सुरक्षामा मानव संसाधन तथा क्षमता विकास</u> .....	10
<u>परिच्छेद ५:</u> .....	11
<u>वडालाई खाद्य तथा पोषणमैत्री बनाउन नागरिक समाज, सहकारी र निजी क्षेत्रको भूमिका</u> .....	11
<u>परिच्छेद ६:</u> .....	12
<u>खाद्य तथा पोषण सुरक्षाका क्रियाकलापहरुको प्राथमिकता तथा आगामी चरणहरु</u> .....	12

## परिच्छेद १.

### परिचय

यो खाद्य तथा पोषण सुरक्षा प्रोफाइल (Food and Nutrition Security Profile) भविष्यकोलागि खाद्य तथा पोषण सुरक्षा र खाद्य सम्प्रभुताको अधिकार प्राप्त गर्न वडाको उद्देश्यको रूपरेखा हो । यसको बिबरण तथा तथ्यांकले वडाको लक्ष्य हासिल गर्न तथा कार्यक्रमको प्राथमिकीकरण गर्न मार्गदर्शन गर्दछ । यस प्रोफाइलका सम्भावित लाभहरु संक्षेपमा यस प्रकार छन् :

१. निर्णय प्रक्रियामा एकरूपता: यसले वडास्तरबाट निर्णयकर्ताहरूलाई खाद्य तथा पोषण सुरक्षा सम्बन्धी गतिविधिहरू कार्यान्वयन गर्नका लागि आधार प्रदान गरी निर्णय प्रक्रियामा एकरूपता प्रदान गर्दछ ।

२. स्थानीय सरकारलाई सू-सूचित निर्णय ( Informed decision) गर्न मद्दत गर्दछ: पोषण वडा प्रोफाइलले विद्यमान अवस्था र प्रवृत्तिहरूमा तथ्यहरू प्रदान गरी नीतिनिर्माताहरूलाई तथ्यहरूको आधारमा निर्णय गर्न तथा योजना बनाउन सक्षम बनाउँदछ ।

३. स्रोतसाधनको विवेकपूर्ण प्रयोग: यो प्रोफाइलमा कृषि, पोषण, स्वास्थ्य आदि विभिन्न क्षेत्र र स्रोतबाट प्राप्त जानकारी समावेश गरिएको छ । यसले केकस्ता क्षेत्रमा के कति लगानी गर्नु आवश्यक छ भन्ने जानकारी दिने हुँदा उपलब्ध स्रोतहरूको विवेकपूर्ण प्रयोग गर्न मद्दत पुर्याउँदछ ।

४. खाद्य तथा पोषण सुरक्षाको क्षेत्रमा सकारात्मक विकासलाई प्रोत्साहित गर्दछ: यो खाद्य तथा पोषण सुरक्षा वडा प्रोफाइलले वडाका बासिन्दाहरूलाई भविष्यको क्षमता विकासको राम्रो योजना बनाउन मद्दत गर्दछ ।

### १.१ पृष्ठभूमि

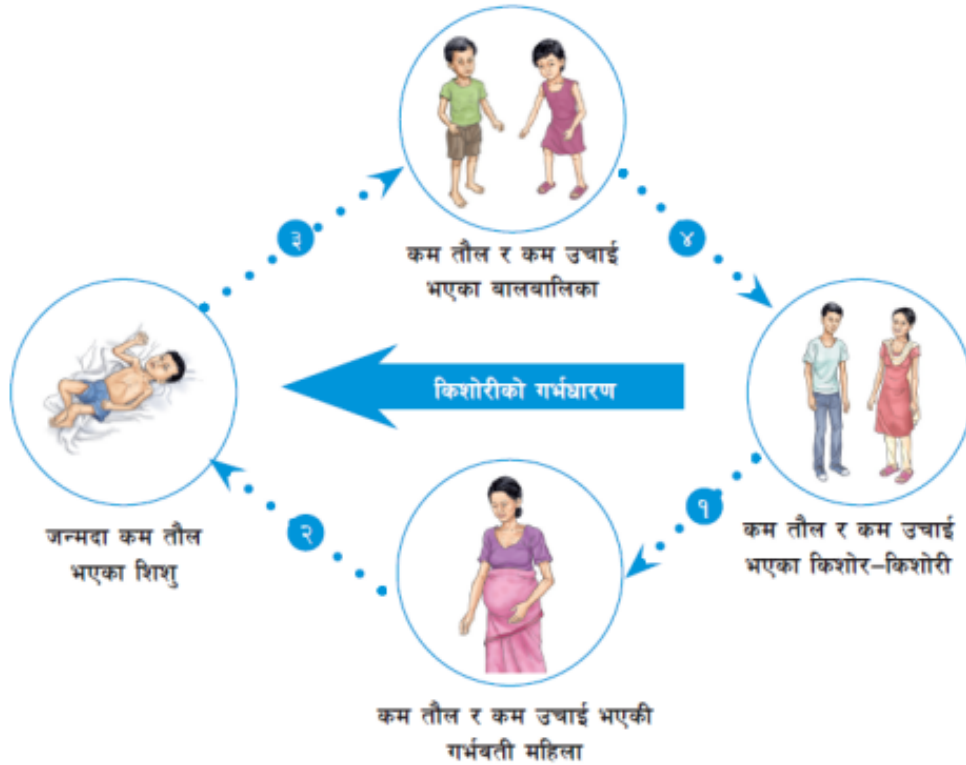
देशको विकास धेरै हदसम्म खाद्य प्रणालीमा निर्भर गर्दछ । विगत धेरै वर्षदेखि खाद्य सुरक्षाको अवधारणालाई विश्वव्यापी, राष्ट्रिय, क्षेत्रीय, राज्य, घरपरिवार र व्यक्तिगत स्तरमा मन्थन र विश्लेषण गरिएको छ । खाद्य तथा पोषण सुरक्षा प्रणाली जटिल छ । यसमा धेरै अन्तरनिर्भर (interdependent) प्रक्रियाहरू छन् । यसले अन्तर सम्बन्धित गतिविधिको विशाल सञ्जाल सिर्जना गर्दछ ।

स्थानीयतह निर्वाचन २०७९ सम्पन्न भएपछि ग्रामिण स्तरको सेवा प्रवाहमा केही प्रभावकारिता बृद्धि हुन थालेको देखिएको छ । यस भन्दा पहिले निर्वाचित स्थानीय तहका पदाधिकारी तथा सदस्यहरूबाट स्थानीय पुर्बाधार तथा कार्यक्रमलाई प्रभावकारिता ल्याउन धेरै जसो निर्देशिका तथा कार्यपद्धति बनि सकेकोले यस पटकका पदाधिकारिहरूलाई विकास निर्माणका कार्यमा तिब्रता ल्याउन सुलभ भएको छ । स्थानीय तहले जनशक्ति छनौट तथा व्यवस्थापन, स्रोतको वितरण र नियमित अनुगमन, मुल्यांकन र समन्वयको संयन्त्रको विकास गर्नु आवश्यक देखिन्छ । स्थानीय तहमा गठित पोषण सम्बन्धी संयन्त्रलाई सुदृढ बनाउदै पोषण तथा खाद्य सुरक्षा सुधार गर्न योजना तथा कार्यक्रमलाई सबै वडा तथा नगरपालिकाबाट संचालन गर्नुपर्दछ । कुपोषण न्यूनीकरण गर्न गुणस्तरीय खाद्य पदार्थको पहुच र उपभोग बढाउदै लैजानु पर्ने कुरा पनि राष्ट्रियस्तरका योजनाहरूमा उल्लेखित छन् ।

नेपालमा कुपोषण बाल मृत्युदरको सबैभन्दा ठूलो कारण रहदै आएको छ । कुल बाल मृत्युदरको एक तिहाइ भन्दा बढी संख्या कुपोषणका कारणले हुने गरेको छ । कुपोषित बालबालिकाले ढिलो गरी विद्यालय सुरु गर्ने, विद्यालय छोड्ने सम्भावना बढी हुने र वयस्कको कमाइ कम हुने गर्छ । मानव पूँजीसँग समझौता गर्नुको अर्थ कुपोषणले धेरै विकासशील देशहरूलाई कम्तीमा २-३ प्रतिशत आर्थिक वृद्धिबाट बञ्चित गर्नु हो । गर्भवती महिला र दुई वर्ष भन्दा कम उमेरका बच्चाहरूको लागि लक्षित लगानीहरू सबैभन्दा प्रभावकारी हुन्छन्, किनभने तिनीहरूले सबैभन्दा कमजोरलाई लक्षित

गर्छन्, र मानव पूँजीमा अपूरणीय क्षति रोक्न सक्दछन् । महिला बालबालिका र किशोरीहरुमा कुपोषणको जोखिम सबैभन्दा बढी छ । महिला तथा किशोरीहरुलाई दैनिक जीवनमा आवश्यक पर्ने व्यक्तिगत सरसफाई, पारिवारिक जिम्मेवारी, महिला हिंसा, स्वस्थ रहनसहन, पोषणयुक्त खाना जस्ता बिषयमा अभिमुखीकरण आवश्यक छ । शारीरिक अवस्था, परिवार र समाज मा निर्वाह गर्नुपर्ने भूमिका र आर्थिक अवस्थामा पहुँचमा रहेको असमानताका कारण महिला तथा किशोरीहरुलाई विशेष प्राथमिकता दिइ छुट्टै कार्यक्रम तर्जुमा गर्नुपर्ने हुन्छ । पोषणमा लगानी गर्नु लागत प्रभावी (cost effective) हुन्छ ।

## Go"g kf]if0fsf] hLjg rqm<sup>2</sup>



मानव जीवन चक्रमा पोषण को अत्यन्तै ठुलो भूमिका हुन्छ। गर्भावस्थामा भ्रूणको विकासदेखि जीवनका विविन्न चरणहरु (शिशु, बाल्यावस्था, किशोरावस्था, वयस्क, प्रजनन उमेरदेखि बृद्धवास्थासम्म) मा उचित पोषणको आवश्यकता पर्दछ। विशेष गरी गर्भावस्थामा कुपोषण हुदा उक्त गर्भवतीबाट जन्मिने शिशु पनि कुपोषित जन्मिने, कुपोषित अवस्थाको शिशुमा उचित खानपान र स्याहार नपुगे बढ्दै गई कुपोषित बालबालिका, किशोरी हुदै कुपोषित अवस्थामा नै प्रजनन उमेरमा पुग्दछन र त्यसता कुपोषित वयस्क गर्भवती भएमा वा किशोरावस्थामा गर्भवती भएमा उनीहरुबाट जन्मिने शिशु पनि कुपोषित नै जन्मिन्छन् । यसरी पोषणको चक्र पनि पुस्तान्तरण हुदै जान्छ । अत कुपोषणको अन्तर पुस्त असरलाई कम गर्न समय मै प्रभावकारी कार्यक्रम आवश्यक पर्दछ ।

## १.२ खाद्य तथा पोषण सुरक्षाको अवस्था सुधार गर्ने सन्दर्भमा भएका मुख्य प्रयासहरु र बहुक्षेत्रीय भूमिका

पोषणको अवस्था सुधार गर्न विभिन्न राष्ट्रिय कानून तथा अन्तर्राष्ट्रिय महासन्धि, अभिसन्धि तथा घोषणाहरुले महत्वपूर्ण योगदान दिएका छन्।

- **भोकमरी र कुपोषण सम्बन्धी बिश्वोव्यापी घोषणा, १९७४**
- **बालअधिकार सम्बन्धी महासन्धि (CRC), १९८९**
- **बिश्वोव्यापी पोषण अभियान - पोषणसम्बन्धी सेवाहरुको बिस्तार - Scaling Up Nutrition – SUN Movement 3** बालबालिका, महिला तथा किशोरीहरुमा हुने कुपोषणको अवस्थामा द्रुतगतिमा सुधार ल्याउन पोषणसम्बन्धी सेवाहरुको विस्तारले बिश्वोव्यापी अभियानको रूप लिएको छ ।
- नेपाल सरकारले सन् २०२२ देखि २०३० सम्मको अवधिका लागि पोषणसम्बन्धी प्रतिबद्धता हासिल गर्न पोषणका लागि (N4G २०२१ अन्तर्गत प्रतिबद्धता अनुसार) करिब रु ९७ अर्ब ३२ करोड लगानी गर्नेछ ।
- बहुक्षेत्रीय पोषण योजना (२०७५/७६ – २०७९/८०): सन् २००९ मा गरिएको पोषणको लेखाजोखा तथा विश्लेषण प्रतिबेदनले पोषणको स्थितिमा सुधार ल्याउन बहुक्षेत्रीय प्रयत्न आवश्यक रहेको उल्लेख गरेको छ । उक्त प्रतिबेदनको आधारमा नेपालमा बहुक्षेत्रीय पोषण योजना (२०६९-२०७३) कार्यान्वयनमा ल्याएको थियो । उक्त योजनाको अनुभव समेत लिई तयार गरिएको बहुक्षेत्रीय पोषण योजना-दोस्रो (२०७५/७६ – २०७९/८०) हाल कार्यान्वयनमा रहेको छ । कुपोषण घटाउन बहुक्षेत्रीय प्रयासको शुरुवात कुपोषण घटाउन क्षेत्रगत भूमिकाहरु यस प्रकार छन् :
  - शासकीय सुधार : पोषणको कार्यक्रम एकिकृत रूपमा कार्यान्वयन गर्न शासकीय पद्धतिले महत्वपूर्ण भूमिका निर्वाह गर्दछ । सहभागितामूलक पद्धतिबाट आवधिक तथा वार्षिक योजनाको तर्जुमा र कार्यान्वयन एवं शासकीय संरचनाबाट पोषण सम्बन्धी नीति, योजना तथा कार्यक्रमहरुको तर्जुमा, कार्यान्वयन र अनुगमनमा गरिने सुधारले पोषण कार्यक्रमहरुमा दिगोपना, पोशंसंग सम्बन्धित कार्यक्रमहरुलाई प्राथमिकता, क्षेत्रगत कार्यक्रमहरुको प्रभावकारी कार्यान्वयन, खानेपानी, सरसफाई, खोप तथा उपचार, शिक्षा जस्ता आधारभूत सेवा सुविधामा बृद्धि गरी पोषणको अवस्थामा सुधार गर्न सकिन्छ ।
  - कृषि तथा पशुपन्धी विकास क्षेत्र : यस क्षेत्रले सन्तुलित खाद्यवस्तुको उपलब्धता, गुणस्तर, विविधता र दिगोपना जस्ता विषयलाई जोड दिन्छ । खाद्यवस्तुको उत्पादकत्व वृद्धि गर्न, गुणस्तर र दिगोपना कायम गर्न र सन्तुलित खानामा सबैको पहुच पुर्याउन नस्ल सुधार, अनुदानमा वृद्धि, बजार पहुच र विकास, व्यवसायिक उत्पादन, सिंचाइ सुविधा, प्रयोगशालाको सुविधा, रैथाने बालीहरुको सम्रक्षण र सम्बर्दन जस्ता क्रियाकलापहरु संचालन गरी कृषि तथा पशुपन्धी क्षेत्रले कुपोषण घटाउन मद्दत गर्दछ ।
  - स्वास्थ्य क्षेत्र : राष्ट्रिय पोषण नीति तथा रणनीति स्वास्थ्य क्षेत्रको पोषण सम्बन्धी कार्यक्रमलाई निर्देशित गर्ने प्रमुख नीतिगत दस्तावेज हो । सुक्ष्मपोषक तत्वहरुको वितरण, मातृ तथा बाल्यकालीन आहार, स्याहार, कडा तथा मध्यम कुपोषणको उपचार व्यवस्थापन, नवशिशु-बालरोगको एकिकृत व्यवस्थापन जस्ता पोषण लक्षित कार्यक्रमहरु संचालन गरी कुपोषण न्यूनीकरण गर्न स्वास्थ्य क्षेत्रले योगदान दिन्छ ।
  - महिला तथा बालबालिका क्षेत्र : कुपोषणमा सुधार ल्याउन महिला तथा बालबालिकाको पोषण स्थितिमा सुधार ल्याउनु आवश्यक रहेको छ ।
  - शिक्षा क्षेत्र : बालिकाहरुको बिद्यालय सहभागितामा बृद्धि गर्न, बालबालिकाको संज्ञानात्मक विकास गर्न, किशोरावस्थामा हुनसक्ने गर्भधारणमा कमी ल्याउन र किशोरकिशोरीको पोषणको स्थितिमा सुधार गर्न शिक्षा क्षेत्रको भूमिका प्रभावकारी हुन्छ ।
  - खानेपानी तथा सरसफाई क्षेत्र : सरुवा रोगको मुख्य कारण असुरक्षित खानेपानी तथा सरसफाईमा हुने कमी हो । झाडापखाला जस्ता सरुवा रोगबाट बालबालिकाको तौल तथा उचाइजस्ता शारीरिक विकासमा मात्र अवरोध गर्ने नभई अन्य विभिन्न रोगको संक्रमण समेत गराउछ ।

## परिच्छेद २ :

### खाद्य तथा पोषण सुरक्षा सम्बन्धी नीतिगत तथा कानुनी व्यवस्था

**नेपालको संबिधानमा गरेको व्यवस्था:** नेपालको संबिधानमा खाद्य सम्बन्धी हक, स्वास्थ्य सम्बन्धी हक, महिलाको हक, बालबालिकाको हक, सामाजिक न्यायको हक, सामाजिक सुरक्षाको हक तथा स्वच्छ वातावरणको हकहरु मौलिक हक को रूपमा लिएको छ । नेपालको संबिधानको धारा ३६ मा खाद्य सम्बन्धी हकलाई मौलिक हकको रूपमा व्यवस्था गरिएको छ । उक्त धारा अनुसार खाद्य सम्बन्धी हक प्रत्येक नागरिकलाई हुनेछ, प्रत्येक नागरिकलाई खाद्य वस्तुको अभावमा जीवन जोखिममा पर्ने अवस्थाबाट सुरक्षित हुने हक हुनेछ र प्रत्येक नागरिकलाई कानून बमोजिम खाद्य सम्प्रभुताको हक हुनेछ भनी उल्लेख छ । संबिधानको धारा ५१ राज्यका नीतिहरू अन्तर्गत कृषि र भूमिसुधार सम्बन्धी नीति र नागरिकका आधारभूत आवश्यकता सम्बन्धी नीतिहरू उल्लेख छन्, जसमा कृषि क्षेत्रको उत्पादकत्व बढाउने र खाद्यान्नको दिगो उत्पादन, आपूर्ति र सञ्चयको व्यवस्था गर्ने उल्लेख छ । संबिधानले स्वास्थ्य, खाद्य सम्प्रभुता, शिक्षा, खानेपानी तथा सरसफाई, लैङ्गिक समानता तथा सामाजिक समावेशीकरण जस्ता विषयहरूलाई राज्यको प्राथमिकतामा राखी कार्यन्वयन गर्नु पर्ने प्राबधान राखेर स्वस्थ र सुपोषित नागरिकको परिकल्पना गरेको छ । नेपालको संबिधानमा स्थानीय तहको क्षेत्राधिकारको रूपमा विभिन्न आधारभूत सेवा- सुबिधालाई उल्लेख गरेको छ । आधारभूत सेवा- सुबिधाको कार्यान्वयनको लागि नेपालको संबिधान र अन्तर सरकारी वित्त व्यवस्थासम्बन्धी ऐन, २०७४ ले विशेष अनुदान उपलब्ध गराउनु पर्ने व्यवस्था पनि गरेको छ । संबिधानले निर्दिष्ट गरेअनुरूप खाद्य ऐन, २०२३, उपभोक्ता संरक्षण ऐन, २०७५ र राष्ट्रिय खाद्य अधिकार तथा सम्प्रभुता ऐन २०७५ ल्याएको छ । खाद्य सुरक्षालाई अधिकारको दायराभित्र ल्याउनु आफैँमा एउटा ठोस र अग्रगामी कदम हो ।

**पन्ध्रौ योजना (२०७६/७७ - २०८०/८१):** दीर्घकालीन सोच सहितको पन्ध्रौ योजनाले गुणस्थारीय मानब पुँजी निर्माणलाई सम्वृद्धिको सूचक र रूपान्तरणका प्रमुख सम्बाहकको रूपमा लिएको छ । योजनाको परिच्छेद ६ मा आर्थिक क्षेत्र अन्तर्गत खाद्य सुरक्षा र पोषण र परिच्छेद ७ मा सामाजिक क्षेत्र अन्तर्गत स्वास्थ्य तथा पोषण, खाने पानी र सरसफाई, लैङ्गिक समानता तथा महिला ससक्तिकरण र बाल बालिका तथा किशोर किशोरी सम्बन्धी व्यवस्था गरिएको छ । साथै योजनामा बहुक्षेत्रिये पोषण योजनाको प्रभावकारी कार्यान्वयन गर्ने विषयलाई स्वाथ्य तथा पोषण क्षेत्रको रणनीतिको रूपमा र एकिकृत खोप तथा पोषण कार्यक्रमलाई योजना अभिदीको अनुमानित लागत र अपेक्षित उपलब्धि सहित मुख्य कार्यक्रम को रेप्मा उल्लेख गरिएको छ ।

**दिगो विकास लक्ष्यको स्थानियकरण:** दिगो विकास लक्ष्यलाई स्थानीयकरण गर्न सजिलोहोस् भन्ने उदेश्यले राष्ट्रिय योजना आयोगले दिगो विकास लक्ष्य तथा स्थानियकरण स्रोत पुस्तिका, २०७७ तयार गरेको छ । नेपालको संबिधान तथा कानूनहरूले स्थानीय तहमा प्रदान गरेको अधिकार र दिगो विकास लक्ष्य बिच बलियो सम्बन्ध रहेको पाइन्छ । स्थानीय स्तरमा महत्वपूर्ण सार्वजनिक सेवाहरूको प्रबाह र त्यसको निमित्त लगानी गर्ने कार्य स्थानीय तहको जिम्मेवारीमा पर्दछ । यी स्थानीय जिम्मेवारीहरूमा कृषि, आधारभूत तथा माध्यमिक शिक्षा, प्राथमिक स्वास्थ्य सेवा, खानेपानी तथा सरसफाई, आधारभूत पूर्वाधार तथा सामाजिक समावेशीकरण एवं संरक्षण प्रमुख रहेका छन् । स्थानीयतह संग आफ्नो अधिकार क्षेत्रका विषयमा योजना तर्जुमा गरि कार्यान्वयनगर्ने जिम्मेवारी र दायित्व रहेको छ । दिगो विकास लक्ष्य हासिल गर्न योजना तर्जुमा, कार्यान्वयन तथा अनुगमन प्रकृयाहरूका सबै तहमा सार्थक सहभागीता सुनिश्चित हुनु पर्दछ । प्रभावकारी सेवा प्रबाह तथा दिगो विकास लक्ष्यका उपलब्धिहरू सुनिश्चित गर्न पुँजीगत लगानी, सेवा प्रबाहसम्बन्धी चालु खर्च (संचालन तथा मर्मत खर्च) संग पनि उचित संयोजन गर्नुपर्दछ ।

**कृषि विकास रणनीति (२०१५/२०७२ - २०३५/२०९२):** नेपाल सरकारले कृषि क्षेत्रको समग्र विकास एवं मार्गनिर्देशको लागि २० वर्षे कृषि बिकाश रणनीति (सन् २०१५ -२०३५) ल्याएको छ । खाद्य संप्रभुता उन्मुख आत्मनिर्भर, दिगो, प्रतिस्पर्धी तथा समावेशी कृषि क्षेत्रको परिकल्पना सहित आर्थिक वृद्धीलाई गति दिने, जीवनस्तरलाई माथि उकास्ने र खाद्य तथा पोषण सुरक्षामा योगदान दिने रणनीति लिएको छ । कृषि बिकाश रणनीतिको परिकल्पना पूरा

गर्न लाई सुशासन, उत्पादकत्व, व्यवसायीकरण र प्रतिस्पर्धी क्षमता द्वारा कृषि क्षेत्रको द्रुत बिकाश गर्ने ४ रणनीतिक आधारहरू तय गरिएका छन् ।

**राष्ट्रिय पोषण रणनीति, २०७७:** नेपाल सरकार, स्वास्थ्य तथा जनसंख्या मन्त्रालयले राष्ट्रिय पोषण नीति तथा रणनीति २०६१ लाई प्रतिस्थापन गरी राष्ट्रिय स्वास्थ्य नीति २०७६ सँग सामन्जस्य हुनेगरी राष्ट्रिय पोषण नीति २०७७ स्वीकृत गरेको छ । “पोषण बिशेष” र “पोषण संबेदनसिल” सेवाहरूमा पहुच बढाई नवजात शिशु, बालबालिका, महिला तथा किशोरीहरूमा हुने सबै खाले कुपोषणलाई उल्लेख्य रूपमा घटाएर पोषण अवस्थामा सुधार ल्याउने यसको लक्ष्य रहेको छ । साथै बहुक्षेत्रीय पोषण योजना २ ले निर्दिष्ट गरे बमोजिम कुपोषण का समस्या लाई समाधान गर्ने उद्येश्य समेत रणनीतिले लिएको छ । यस रणनीतिले राष्ट्रिय स्वास्थ्य नीति २०७६ ले पोषण को अवस्था सुधार गर्न जोड दिएका बिषय मिसावट युक्त तथा हानिकारक खाना लाई निरुत्साहित गर्दै गुणस्तरीय एवं स्वास्थ्य बर्दक खाद्य पदार्थको प्रबर्धन, उत्पादन, प्रयोग र पहुचलाई बिस्तार गर्ने नीति अबलम्बन गरेको छ ।

**राष्ट्रिय स्वास्थ्य नीति, २०७६:** यस नीतिले स्वस्थ तथा सुखी जीवन लक्षित सजग र सचेत नागरिक निर्माण गर्ने सोच राखेको छ । पोषण को अवस्थालाई सुधार गर्न मिसावट युक्त तथा हानिकारक खाना लाई निरुत्साहित गर्दै गुणस्तारिय तथा स्वास्थ्य बर्धक खाद्य पदार्थको प्रबर्धन, उत्पादन, प्रयोग र पहुचलाई बिस्तार गर्ने नीति लिएको छ ।

### **बालबालिका सम्बन्धी ऐन, २०७५ तथा बालबालिका सम्बन्धी नियमावली २०७५**

**खाद्य अधिकार तथा खाद्य सम्प्रभुता सम्बन्धी ऐन, २०७५:** नेपालको संबिधानले प्रदान गरेको नागरिकको खाद्य, खाद्य सुरक्षा तथा खाद्य सम्प्रभुता सम्बन्धी मौलिक हकलाई कार्यान्वयन गर्ने र उपयुक्त संरचना निर्माण गर्ने तथा खाद्यमा नागरिकको पहुँच सुनिश्चित गर्ने सम्बन्धमा खाद्य अधिकार तथा खाद्य सम्प्रभुता सम्बन्धी ऐनमा व्यवस्था गरिएको छ । यसमा बिना भेदभाव पर्याप्त, पोषणयुक्त तथा गुणस्तरीय खाद्यमा नियमित पहुँच हुने, भोकबाट मुक्त हुने, खाद्यको अभावमा जीवन जोखिममा पर्ने अवस्थाबाट सुरक्षित रहने, भोकमरी वा खाद्य असुरक्षाको जोखिममा रहेका व्यक्ति वा परिवारको खाद्यमा दिगो पहुँच र पोषणमा सहायता गर्ने जस्ता उल्लेख छ ।

वडाले ध्यानमा राख्ने खाद्य सम्प्रभुताका सिद्धान्त तथा मान्यताहरू:

- सबै जनतालाई पर्याप्त, स्वच्छ र उपयुक्त खाद्यान्नमा जोड दिनु पर्ने ।
- खाद्य उत्पादनकर्ता किसानलाई सम्मान र तिनीहरूको योगदानको कदर गर्नु पर्ने ।
- स्थानीय जनताको खाद्य आवश्यकता पुरा गरेर मात्र व्यापार व्यवसाय गर्नु पर्ने ।
- मल, बीउ, सिँचाई र जैविक विविधताको प्रयोग र व्यवस्थापनमा किसानहरूको नियन्त्रण हुनुपर्ने ।
- कृषि व्यवसायलाई प्रविधि मैत्री बनाउन किसानहरूमा ज्ञान, सीपको विकास गराइनु पर्ने ।
- प्राकृतिक प्रकोप, जलवायु परिवर्तन सँग जुध्ने गरी कृषि प्रणालीको उपयुक्त विकासमा कृषकहरूलाई सक्षम बनाइनु पर्ने ।

यिनै विषय बस्तुको सेरोफेरोमा रहेर नेपालमा खाद्य सम्प्रभुताको महत्त्वलाई बिचार गर्दै खाद्य अधिकार तथा खाद्य सम्प्रभुता सम्बन्धी ऐन, २०७५ जारी भएको छ, जस अनुसार खाद्य सम्प्रभुता भन्नाले किसानहरूले उपभोग वा अभ्यास गर्न पाउने देहायका अधिकार सम्झनु पर्छ भनी उल्लेख छ:

- खाद्य सम्बन्धी नीति निर्माण प्रक्रियामा सहभागिता जनाउन पाउने
- खाद्य उत्पादन वा विस्तार प्रणालीसँग सम्बन्धित व्यवसाय रोज्न पाउने
- कृषियोग्य भूमि, श्रम, बीउ बिजन र प्रविधि आवश्यकता अनुसार छनौट गर्न पाउने
- कृषि व्यवसायको विश्वव्यापीकरण र व्यापारीकरण प्रतिकूलताबाट मुक्त रहने

- तसर्थ समग्रमा खाद्य सम्प्रभुताले कृषि प्रणालीको निर्णायक भूमिकामा उत्पादनकर्ता किसानहरूको अधिकारलाई स्थापित गर्नसँग सम्बन्धित विषय हो ।

### **सिराहा नगरपालिकामा खाद्य सुरक्षा र खाद्य सम्प्रभुता तथा पोषणमा देखिएका समस्याहरू**

खाद्य सम्प्रभुता र खाद्य सुरक्षा कायम राख्नका लागि संवैधानिक, नीतिगत, कानुनी र संरचनागत व्यवस्थाहरू हुँदा हुँदै पनि परिमाणात्मक उपलब्धि हात लागेको देखिँदैन । खाद्य सुरक्षा र खाद्य सम्प्रभुता कायम राख्नमा थुप्रै समस्याहरू देखा परेका छन् जुन निम्न छनः

- खाद्य तथा पोषण सुरक्षा सम्बन्धि नगरपालिका तथा वार्ड स्तरीय नीतिगत, कानुनी र संरचनागत व्यवस्थाहरू हुन नसक्नु
- उन्नत मल, बीउ, रासायनिक औषधीहरू समयमा नै पर्याप्त मात्रामा उपलब्ध गराउन नसकिनु
- कृषि सम्बन्धी प्राविधिक ज्ञान सीप सर्वसुलभ रूपमा उपलब्ध हुन नसक्नु
- सिँचाई सुविधा सबै ठाउँमा पुग्न नसकी कृषि कार्यका लागि मनसुनमा भर पर्नु पर्ने बाध्यता
- जग्गा जमिनको खण्डीकरण गर्ने कार्य तीव्र रूपमा बढी रहेको
- जलवायु परिवर्तनको प्रतिकूल प्रभाव कृषि क्षेत्रमा पर्न थालेको
- कृषि अनुसन्धान कार्यले प्राथमिकता पाउन नसकेको
- युवा जनशक्ति रोजगारीका लागि विदेश पलायन हुँदा कृषि कार्य प्राथमिकतामा पर्न नसक्नु
- खाद्य व्यवस्थापन सूचना प्रणालीको व्यवस्था नहुनु
- खाद्य असुरक्षित क्षेत्रको उचित पहिचान हुन नसकेको
- कृषि कार्य निर्वाहमुखी भएको व्यवसायीकरण गर्न नसकिएको
- वार्ड वा नगरपालिकाले कृषि क्षेत्रको वार्षिक बजेट अपेक्षित मात्रामा वृद्धि हुन नसक्नु ।

### **२.१. वडा खाद्य सुरक्षा र पोषण मैत्री बनाउन गरिएका रणनीतिहरू**

स्थानीय तहको नीति, योजना, कार्यक्रम र सेवा प्रवाहमा सुधार गरि खाद्य सुरक्षा तथा पोषणलाई ध्यान मा राखी स्थानीय शासन पद्धतिको अवलम्बन गर्नु पर्ने छ । वडा को रणनीति तथा कार्यनीतिहरू १२ वटा बुदामा आधारित छन् जुन यस प्रकार छ - सचेतना र पैरवी , मूलप्रवाहीकरण, सस्थागत विकास , बहुक्षेत्रीय प्रयासको अवलम्बन, सूचना शिक्षा र संचार, क्षमता विकास, संयोजक परिचालन, लक्षित कार्यक्रम संचालन, निजि क्षेत्र तथा नागरिक समाज संग सहकार्य , सुशासन , नतिजा मुखी अनुगमन ,मुल्यांकन र दिगोपन को सुनिश्चितता । संघीय मामिला तथा सामान्य प्रशासन द्वारा जारि गरिएको पोषण मैत्री स्थानीय तह कार्यान्वयन निर्देशिका, २०७८ अनुशार पोषण मैत्री वडा भनि घोषणा गर्न सूचक तयार गरिएको छ। पोषण मैत्री स्थानीय तह घोषणाको कार्यमा वडा प्रतक्ष्य संलग्न रहनु पर्ने छ। वडाको भूमिका देहाए बमोजिम हुनु पर्ने छ।

- वडास्तरीय कार्यक्रम तर्जुमा गर्दा पोषणलाई प्राथमिकतामा राखने।
- वडातहका सामुदायिक संघसस्था र नागरिकहरू लाई परिचालन गर्ने ।पोषणमैत्री वडाको लागि तोकिएको सूचक पूरा भएको प्रमाणीकरण गर्ने ।

सिराहा नगरपालिकाको खाद्य तथा पोषण सुरक्षा योजनाका क्रियाकलाप संचालन गर्न वडा को मुख्य भूमिका रहेको छ।



### परिच्छेद ३:

**उपलब्ध तथ्यांकको विश्लेषण (Secondary data analysis):** सिराहा नगरपालिका तथा यस वडामा भएका पोषण तथा खाद्य सुरक्षा सम्बन्धित उपलब्ध तथ्यांकहरूको विश्लेषण (Secondary data analysis) गरिएको थियो। उक्त विश्लेषण अनुसार उपलब्ध नभएको तथ्यांकहरूको संकलन घरधुरी सर्वेक्षण द्वारा गरिएको थियो।

**घरधुरी सर्वेक्षण :** यस वडाका ५ वर्ष मुनिका बालबालिकाहरू रहेको ३३ वटा घरको प्राथमिक जानकारी सङ्कलन गरिएको थियो। घरधुरी छनौट गर्दा विभिन्न जात जाति तथा धर्मका व्यक्तिहरूको बसोबासलाई पनि ध्यान दिइएको थियो। आसमान नेपालका सामुदायिक पोषण सहजकर्ताहरूलाई (Community Nutrition Facilitator: CNF) घरधुरी सर्वेक्षणकालागि KOBO TOOLKIT मोवाइल एप्समा आधारित तालिम दिइएको थियो। तालिम प्राप्त सहजकर्ताहरूले समुदायमा २ दिनको अभ्यास गरि प्रतिक्रिया सत्रमा भाग लिएका थिए। सो प्रतिक्रियाको आधारमा अन्तिम प्रश्नावली तयार गरेर तथ्यांक संकलन गरिएको थियो।

**मुख्य सूचनादाता अन्तर्वार्ता (Key Informant Interview) :** यस वडाको बिषयगत तथा वस्तुगत विवरण तयार गर्न प्रमुख श्रोतको रूपमा वडा अध्यक्ष रहेका थिए। दृश्यात्मक कार्यगोष्ठी (Visioning Workshop) पश्चात उहाहरू संग अन्तर्वार्ता गरि वडाको मुख्य जानकारीहरू लिइएको थियो। वडा अध्यक्षले थप विस्तृत जानकारी सङ्कलनका लागि वडाका सम्बन्धित सरोकारवालाहरूको जानकारी दिनुभएको थियो। अध्यक्षले सिफारिस गरे अनुसार सम्बन्धित व्यक्ति र लक्षित क्षेत्रको बिषयगत बिज्ञहरू संग पनि मुख्य सूचनादाता अन्तर्वार्ता गरियो।

**लक्षित समूह छलफल (FGD) तथा विषय गत गहन अन्तर्वार्ता / जानकार व्यक्ति अन्तर्वार्ता (In-depth Interview) :** यस वडाको आमा समूह, कृषक समूह, अगुवा कृषक, कृषि सहकारीको प्रतिनिधि, महिला स्वास्थ्य स्वयंसेविकाहरू, सहकारीमा कार्यरत कर्मचारी तथा कृषि प्रभिधिक लगायत अन्य बिषय बिज्ञहरू संग छलफल गरियो। त्यसैगरी केहि निर्दिष्ट (specific) विषयमा गहन छलफल तथा जानकार व्यक्ति अन्तर्वार्ता पनि गरियो।

विभिन्न बिधिद्वारा संकलित तथ्यांकलाई डीजीटाइज गरी एकतृत गरियो। एकतृत तथ्यांकलाई परामर्श टोलीका बिषय बिज्ञ द्वारा कम्प्युटरमा आधारित तथ्यांकशात्रीय (statistical) विधिको प्रयोग गरी विश्लेषण गरिएको छ। यस प्रक्याबाट आएको गुणात्मक (qualitative) र परिमाणात्मक (quantitative) निष्कर्षलाई पाँच वर्ष मुनिका बच्चा भएको घरधुरीको सर्वेक्षणको नतिजासंग मिलाई वडाको अवस्था विश्लेषण गरिएको छ। विश्लेषण गरिएको सूचनालाई वडाको विशेषता झल्काउने गरी प्रस्तुत गरिएको छ।

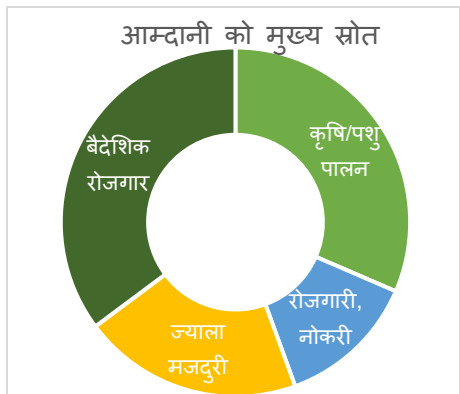
## अवस्था विश्लेषण

### ३.१. जनसंख्या विवरण

j8f g+=	hg;+Vof tyf 3/w'/L ljj/0f -;+Vof_					
	Dlxnf	k'?if	hDdf	3/w'/L	cf}ift kl/jf/	n}lËs cg'kft
	2648	2450	5098	873	5.84	108.08

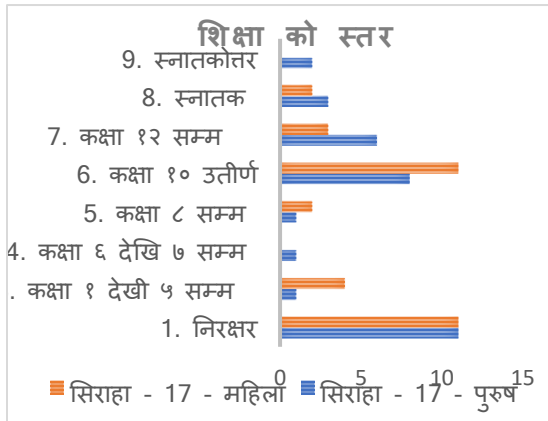
२०७८ सालमा गरिएको घरधुरी सर्वेक्षण अनुसार, 2450 पुरुष र 2648 महिला गरी कुल जनसंख्या १७८२८ रहेको छ। यस वडाको घरधुरी 873 रहेको छ। यस वडाको औसत घरधुरी 5.84 रहेको छ भने लैंगिक अनुपात 108.08 रहेको छ।

### ३.२. आर्थिक स्तर



घरधुरी सर्वेक्षणका अनुसार यस वडामा बैदेशिक रोजगार, दैनिक ज्याला, कृषि, रोजगारी गरी विविन्न पेसालाई मुख्य पेशा बनाएर आफ्नो आयआर्जन गर्ने गरेको बताएका छन् । बिस्तरुपमा ग्राफलाई हेर्दा बढी बैदेशिक रोजगार र कृषी तथा पशुपालन मा लागेको देखिन्छ भने अर्को तिर वर्षभरि खान नपुग्ने स्थिति देखिएको छ । बेरोजगारीको समस्या पनि यस वडामा छ । यो समस्या बिशेषगरि महिला र युवा वर्गमा अझै बढी रहेको छ । आफ्नो आयआर्जन गरि गुजारा चलाउन यस वडाका उमेर समुहका लागि निकै गाह्रो देखिएको छ । तर, उत्पादनमुलक कार्यक्रम बनाएर कृषि तथा दैनिक ज्यालामा कामगर्ने मानिस लाई आबद्ध गराएर वडाको आर्थिक स्थिति उकास सकिन्छ ।

### ३.३. शिक्षाको स्तर



घर धुरी सर्वेक्षणको अनुसार यस वडाका बासिन्दाहरु धेरैजसो १० उतिर्ण भएको देखिन्छ । पुरुषको शैक्षिक स्थिति महिलाको तुलनामा बढी देखिएको छ । पोषण खाद्य सुरक्षा को जानकारी न्युन हुनुमा पर्याप्त शिक्षा नहुनु का साथसाथै घर का काम काज देखि खान पिन सम्मको काम महिलाले व्यहोर्नु पर्ने अवस्था मुख्य कारण रहेको छलफलबाट प्रस्ट हुन्छ । तसर्थ महिला शिक्षामा बिशेष जोड दिनुपर्ने आवश्यकता देखिएको छ ।

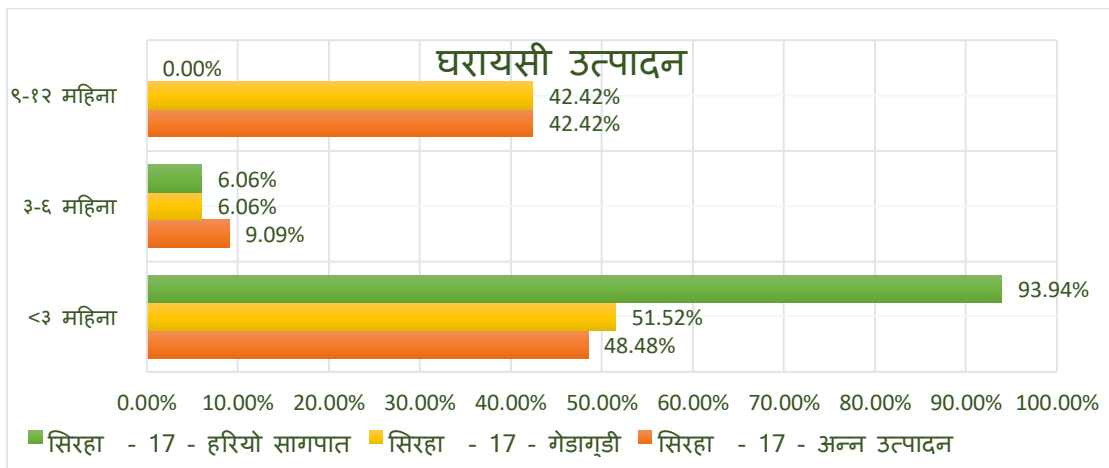
### ३.४. खाद्य सुरक्षा को स्थिति

बारी र खेतको वितरणका आधारमा पनि प्रस्ट हुन्छ की यस वडामा अधिकांश घरपरिवार साना किसान र खेत नहुने परिवारको संख्या उल्लेख्य देखिन्छ । वडाले साना किसान र ज्यालामजदुरी गरि जीविकोपार्जन गर्ने परिवारको आवश्यकता आधारमा उनीहरुको जिबिकोपार्जनको लागि योजना निर्माण गर्न आवश्यक देखिन्छ । खेत र बारीको उत्पादनका लागि कृषकहरुसंग मजदुरको अभाव (युवाहरु बाहिर पलायन), मल र बिउको अभाव बाढी लगायत विभिन्न कारणले गर्दा राम्रो संग उत्पादन तथा भण्डारण गर्न नसकेको देखिन्छ । वर्ष भरि उत्पादन र भण्डारण गर्न नसक्दा गर्भवती, सुत्केरी का साथसाथै २ वर्ष मुनिका बच्चाको पोषणयुक्त आहारामा कमि पाइएको छ ।

- यस वडामा ५ वर्ष मुनिका बच्चा भएको घरपरिवारमा सर्वेक्षण गर्दा करिब १०० प्रतिशतसंग खेत र बारी गरेर जमिन रहेको र लगभग ९८% प्रतिशत घरपरिवार संग खेत रहेको देखिएको छ । त्यसमध्ये ६० धुर सम्म बारी र १८०० धुर सम्म खेत रहेको छ । अर्थात् फलफुल, ताजा तरकारी, हरियो सागपातको उत्पादन बढाउन र खाने बानी ब्यहारको प्रबर्द्धन गर्नका लागि करार खेतीलाई जोड दिन सकिन्छ । महिला तथा पिछडिएका समुहका व्यक्तिलाई खाद्यबस्तुको उत्पादन गर्न/बढाउन सहयोग गरि स्थानीय स्तरमा पाइने खाद्यान्नमा पोषक तत्व उपलब्धता बारे जानकारी गराई ती खाद्यबस्तु उपभोग गर्न जनचेतना अभिवृद्धि तालिम संचालन गर्न सकिन्छ।

- सर्वेक्षण गरिएका पाँच वर्ष मुनिका बच्चा भएको घरमा भैसी / गाईगोरु **अधिकांश ५७% प्रतिशत** ले पालेका छन्। कुखुरा, परेवा र हाँस पाल्ने संख्या ४% रहेको छ। पोषणका हिसाबले कुखुरा, परेवा र हाँस पालनमा पनि जोड दिन सकिन्छ। पशुजन्य खाद्यबस्तुको पहुँच, उत्पादन र उपभोगमा वृद्धि गर्न र सोका लागि कृषक तथा उधमीहरुको क्षमता बिकाश गर्न पहल गर्न सकिन्छ।

यस वडामा बिगत १२ महिनाको अवधिमा मुख्य आम्दानीको स्रोत के/के हुन् भनेर ५ वर्ष मुनिका बच्चा भएको घरपरिवारमा सर्वेक्षण गर्दा सबैभन्दा अधिक बैदेशिक रोजगार ३२%, कृषि/ पशुपालन २८% र व्यापार, व्यसाय/स्वरोजगार ८.५% प्रतिशत रहेको छ। कृषि क्षेत्रलाई कम महत्व दिइनु, युवाहरु बसाईसराई र रोजगारको लागि शहर पस्ने र बिदेसिने परिपाटी बढ्नु साथै कृषि क्षेत्रमा कम बजेटको बिनियोजन हुनाले ५ वर्ष मुनिका बालबालिका, महिला तथा किशोरीहरुका घरपरिवार केन्द्रित कृषि बिकाशका कार्यक्रमहरु संचालन गर्नुपर्ने देखिन्छ।



- सर्वेक्षण गरिएका पाँच वर्ष मुनिका बच्चा भएको घरमा कृषि मा आबद्ध हुनेको संख्या बढी देखिएता पनि यस वडामा ३ महिना पनि आफ्नै उब्जनीले खान नपुग्ने देखिएको छ। यी नतिजाहरुले हामीलाई पाँच वर्षभन्दा कम उमेरका बच्चाहरु र प्रजनन उमेर समूहका महिलाहरु भएको परिवारमा खाद्य असुरक्षाको सीमा देखाउँछ। यसर्थ उत्पादन र उत्पादकत्व वृद्धि गर्न एकीकृत कृषि प्रणालीको (Integrated Farming) बिकाशका साथै बाली चक्र/ बाली प्रणालीमा सुधार गरि उपयुक्त भण्डार र सो पछिका क्रियाकलाप हरुलाई व्यवस्थित गर्न पहल गर्न सकिन्छ।

• आफ्नै उब्जनीले ३ महिना भन्दा कम खान नपुग्ने घरधुरीको प्रतिशत	
अन्नबाली	५१%
दाल	४८%
तरकारी	९१%

- आफ्नो आयआर्जनका लागि कृषि तथा पशुपालनमा निर्भर भएर यसले नपुगेको अबधिमा के कस्ता काम गर्नुहुन्छ भनि सोधपुछ गर्दा बैदेशिक रोजगार ५१% प्रतिशत, एचो पैचो -१८% प्रतिशत, मौसमी तथा ज्याला मजदुरी-२४% प्रतिशत ले गरेको पाइयो भने कम ले मात्र ऋण वा जायजेथा बिक्रि तथा अन्य-०% प्रतिशत ले गरेको पाइयो। वर्ष भरि खानका लागि बैदेशिक रोजगार, ज्याला तथा मौसमी मजदुरी आश्रित भएर खाद्यान्न

पूर्ति गर्ने गरेको पाइएको छ । ऋणलिएर दैनिक गुजारा गर्ने मध्ये -४८% ले साथी तथा नातेदारबाट-, २४% ले सहकारीबाट, १८% ले वित्तीय सस्थाबाट ऋण लिएको पाइयो ।

- ऋण तिर्ने योजनाहरुको बारेमा सोध्दा बैदेशिक रोजगार, ज्याला मजदुरी तथा मौसमी मजदुरीबाट भनेर बताय ।
- खाद्य उपभोग स्कोर जनसंख्याको लागि स्वीकार्य स्तरमा छ। FCS ले पछिल्लो सात दिनमा उपभोग गरिएका खाद्य समूहहरुको विविधता र फ्रिकेन्सीमा घरपरिवार-स्तरको तथ्यांक देखाउछ । ०-२१: न्यून खाद्य उपभोग स्कोर / अस्वीकार्य; 21.5-35: सीमा रेखा भित्रको खाद्य उपभोग स्कोर ; >35: स्वीकार्य खाद्य उपभोग स्कोर। यस वडाको पाँच वर्ष मुनिका बच्चा भएको घरधुरीमा FCS औसतमा ६५.४ देखिएको छ ।
- **बजार खरिद-** बजारबाट खरिद गर्ने खाद्य बस्तुको हकमा माछा ,मासु, तरकारी तथा फलफुल -0 प्रतिशत, अन्डा -0 प्रतिशत, दूध वा दूधजन्य-45.45 प्रतिशत , दलहन 57.57 प्रतिशत र अन्न बाली -57.57 प्रतिशत मा खर्च गरेको पाइएको छ । विशेषगरी कृषि औजार तथा बिउबिजन -0 प्रतिशत खर्च गरेको पाइयो । आफैले उत्पादन गरेको अन्न बाली ३ महिना भन्दा बढी उपभोग गर्न नसक्नु र बजार बाट बढी प्रतिशतले आयात गर्नुमा बालीको संचितिकरण घट्दो देखाऊछ ,संचिति घट्नु को मुख्य कारण बाढीको प्रकोप र प्रयाप्त मात्रामा आफ्नो खेतबारी नहुनु नै हो । विगत ३० दिनमा विविन्न शीर्षक अन्तर्गत खाद्यान्न खरिदमा धेरै खर्च गरिएको पाइएको छ ।" जस्तै जरेवाला तरुल, आलु र अन्य खाद्यान्नका लागि केहि घरधुरीले 1500 सम्म खर्च गरेको देखिन्छ भने , माछा/मासु /अण्डा-1000, दलहनमा 1000, दूध, चिनी तथा मरमसलामा 1500 खर्च गरिएको छ । अखाद्य वस्तुका लागि (एक महिनामा) अस्पताल /औषधिमा 4000, यातायात र संचार खर्चमा-1200, बिद्यालय शुल्क/पोशाक खरिदमा लगभग 0, मर्मत तथा निर्माणका लागी 3000 र जुत्ता/चप्पलका लागि 1500 खरिद गर्ने गरेको पाइएको छ ।
- **वडा स्तरीय खाद्य सुरक्षा समन्वय समितिको बैठक** – समन्वय समितिको बैठक बाट नै वडातहका लक्षित समुहलाई पोषणसंग सम्बन्धित कार्यक्रम संचालन, समन्वय र निरन्तरता दिनुपर्ने हुन्छ। वडाबाट पहिचान भएको समस्यालाई प्राथमिकीकरण गरि बिशेष पहुच नपुगेका र पिछडिएका वर्गलाई साथै गर्भवती महिला तथा २ बर्षमुनिका बालबालिकाहरुको लागि प्राथमिकता दिदै कार्यक्रम संचालनमा लिएर आउनु पर्दछ । यस वडामा वडा स्तरीय खाद्य सुरक्षा समन्वय समितिको बैठक सक्रय भएको पाइएको छैन ।

### ३.५. पोषण तथा स्वास्थ्य स्तर

पोषण तथा स्वास्थ्य	SIR_17
Early initiation of Breast Feeding जन्मिएको एक घण्टाभित्र नवजात शिशुलाई स्तनपान शुरु गरिएको	71%
Exclusive Breast Feeding (पूर्ण स्तनपान)	34%
Complementary Feeding (पुरक खाना)	७४%
Scores	
FCS: Food Consumption Score Food consumption adjusted threshold: Poor (0-28), Borderline (28-42), Acceptable (>42)	73.55

यस वडाको खाद्य उपभोग स्कोर (FCS) स्वीकार्य स्तरमा छ। FCS ले पछिल्लो सात दिनमा उपभोग गरिएका खाद्य समूहहरूको विविधता र परिवारले कति पटक खाए भन्ने घरपरिवार-स्तरको तथ्यांक जम्मा गर्छ।	
<b>MDDW: Women Diet Diversity Score</b>	4
एमडीडी-डब्ल्यू १५ देखि ४९ वर्ष उमेर समूहका महिलाहरूका लागि जनसंख्यामा आधारित आहार विविधता सूचक हो। यो पारिवारिक पोषणको गुणस्तरको लागि एक प्रोक्सी सूचक हो। एमडीडी-डब्ल्यू १० खाद्य समूहहरूमा आधारित छ: अनाज / जरा / कन्द, दाल, नट्स / बीउ, डेरी, मासु / पोल्ट्री / माछा, अण्डा, गाढा हरियो सागसब्जी, अन्य भिटामिन ए समृद्ध तरकारी र फलहरू, अन्य तरकारीहरू, र अन्य फलहरू। २४ घण्टाको रिकल पिरियडमा १० मध्ये कम्तिमा ५ वटा खाद्य समूह को सेवन गरेका महिलाहरूलाई न्यूनतम पर्याप्त आहार विविधता भएको मानिन्छ। यसले महिलाहरूका लागि सूक्ष्म पोषक तत्वहरूको पर्याप्तताको एक महत्त्वपूर्ण आयामको वर्णन गर्दछ।  साथै, भूमिहीन परिवारका महिलाहरूको एमडीडी स्कोर कम थियो, SIFS परिवारका महिलाहरूको तुलनामा (आसमान नेपालको परियोजनाका)	
<b>MDDS: Minimum Diet Diversity Score of 0-२४ month</b>	3.78
बच्चाले प्रति दिन (24 घण्टामा) कम्तिमा 8 मध्ये ४ खाद्य समूहहरू समावेश गरी खाना खानु पर्छ। ४ भन्दा कमको नतिजालाई बच्चाले खाएको खाना अपर्याप्त तथा बिबिधताको कमी भएको मानिन्छ।	
<b>Responsive feeding</b>	
खाना खाने समयमा बच्चालाई ध्यान दिने	98%
उनीहरूसँग कुरा गर्ने	7%
ताली बजाउदै खुवाउने	2%
आफ्नो मुख खोलेर खाएको जस्तो गर्ने	7%
प्रोत्साहनजनक शब्दहरू भन्ने	41%
बच्चाहरूलाई हसाउने अनुहार बनाउने / खेल्ने / हास्ने	0%
<b>वृद्धि अनुगमन (SAM/MAM Screening)</b>	
PHC/ORC	59%
स्वास्थ्य चौकी	41%
खोप क्लिनिक	27%
नर्ष क्याम्प	14%
आसमान नेपाल द्वारा संचालित सबै वडामा स्वास्थ्य जाच गराउन स्वास्थ्य संस्था जाने गरेको बताय। साथै SAM वा मम देखिए मा नर्ष क्याम्पमा जाने गरेको देखियो।	
<b>१५-४९ वर्ष उमेरका महिला ले २४ घण्टामा कति पटक खानेकुरा खाएको पाइयो</b>	
१ पटक	५%
२ पटक	7%
३ पटक	95%
४ पटक र बढी	९%
<b>ANC गरेको</b>	
१ पटक	3%
२ पटक	14%
३ पटक	22%
४ वा बढी	62%
ANC जाँच का लागि गर्भवती महिलाहरूको कम संख्याको भ्रमणको सम्भावित कारणहरूको बारेमा HF कर्मचारीहरूसँग छलफल गर्दा, उनीहरूले गरिब र दलित गर्भवती महिलाहरू प्रायः अशिक्षित, घरको काममा र/वा दैनिक ज्याला मजदुरीमा संलग्न हुने उल्लेख गरे।	

डेलिभरी Delivery	
सरकारी अस्पताल	58.82%
घरमा	20.59%
प्राइभेट क्लिनिक / अस्पताल	20.59%
यदि घरमा भए किन ?	
स्वास्थ्य संस्थामा सुत्केरी हुन नसक्नुको कारणबारे सोधदा अधिकांश महिलाले 'सुविधा पुग्नुअघि नै बच्चा जन्मिएको र सुत्केरीका लागि स्वास्थ्य संस्था जाने निर्णयमा ढिलाइ भएको वा उपयुक्त यातायातको सुविधा नभएको जनाइएको छ । करिब एक तिहाईले घर डेलिभरीको कारणको रूपमा वित्तीय पक्षहरू (सुविधा डेलिभरीको उच्च लागत) पनि उल्लेख गरे।	
PNC	22%
१ पटक One	९%
२ पटक Two	27%
३ पटक वा बढी Three or more	७%
Supplementation iron/folic छ, गर्भावस्थाको समयमा मात्र Yes - only during pregnancy	51%
Supplementation iron/folic (10.21) छ, गर्भावस्थाको समय तथा त्यस पछि पनि Yes - both during and after pregnancy	१५%
Iodized Salt	46%

## परिच्छेद ४:

### खाद्य र पोषण सुरक्षामा मानव संसाधन तथा क्षमता विकास<sup>3</sup>

क्षमता विकास योजना तर्जुमा दिग्दर्शन २०७६<sup>4</sup> अनुसार स्थानीय सरकारको क्षमता विकासलाई संस्थागत र मानव संसाधन क्षमता विकास गरी दुई आयाममा बिभाजन गरि सोहि अनुकूल पोषण तथा खाद्य सुरक्षाका कार्यक्रमलाई ध्यानमालिई यो वडाको योजना निर्माण गरिनेछ ।

#### वडाको संस्थागत क्षमता विकास योजना अन्तर्गत देहाय बमोजिम कार्यक्रम गरिनेछ :

- यस वडाको केन्द्रलाई सेवाप्रवाह केन्द्रको रूपमा विकास गरिने छ ।
- वडा कार्यालयलाई प्रबिधि मैत्री बनाउने र सेवा ग्राही मैत्री कार्यकक्षहरू निर्माण गर्ने ।
- वडाको स्वास्थ्य केन्द्रमा कम्प्युटरको व्यवस्था गरि तालिम दिने ।
- पालिका संग समन्वय गरि फलफूल तथा तरकारी भण्डार निर्माण गर्ने प्रयास गरिने छ ।

#### मानव संसाधनको लागि :

- ग्रामिण कृषि प्राबिधिकलाई एक पटकका लागि टुल किट र बिषादीको सहयोग गर्ने ।
- ग्रामिण पशु प्रबिधिलाई एक पटकका लागि टुल किट र औषधि सहयोग गर्ने ।
- एक वडा एक कृषि प्राबिधिक तथा एक टोल एक स्थानीय कृषक जनशक्ति को प्रबन्ध गर्ने (जसले एकीकृत/विविध खेतीको बारेमा जानकारी दिन सक्छ ) ।

#### तालिम, गोष्ठी, अध्ययन, अनुसंधनसंग सम्बन्धित :

<sup>3</sup> क्षमता विकास योजना तर्जुमा दिग्दर्शन २०७६ बाट अनुकूलन गरिएको (adapted)

<sup>4</sup> क्षमता विकास योजना तर्जुमा दिग्दर्शन २०७६ बाट अनुकूलन गरिएको (adapted)

- वडा सचिवलाई कार्यक्रम संचालन तालिमको व्यवस्था गर्ने ।
- गुनासो व्यवस्थापन बारे वडा समिति, वडा सचिव र न्यायिक समितिलाई प्रशिक्षण लिने ।
- सबै तह र शाखाका नया कर्मचारीलाई सेवा प्रवेश तालिमको नियमित व्यवस्था गरिनेछ ।

### सेवाग्राही लक्षित क्षमता विकास

- कृषि तथा पशुसेवा प्राविधिक र ग्रामिण कृषि, पशु प्राविधिकलाई तालिमको व्यवस्था गरिनेछ ।
  - o स्थानीय सेवाको विकासबाट वडा कार्यालय कृषि तथा पशुपालन शाखाको<sup>5</sup> जिम्मेवारीमा कृषकलाई घरदैलो सेवाको पहुँचमा प्रभावकारीता ल्याउने ।
- वडा कार्यालय स्वास्थ्य शाखाको जिम्मेवारीमा महिला स्वयंसेविकाहरूलाई पोषण सुधार बारे पुनर्ताजगी तालिम संचालन गराई पोषण सुधारका विविध उपायहरूको जानकारी गराउने ।

## परिच्छेद ५: वडालाई खाद्य तथा पोषणमैत्री बनाउन नागरिक समाज, सहकारी र निजी क्षेत्रको भूमिका

स्थानीय सहकारीहरूलाई कृषि उद्यमबारे प्रशिक्षण दिइनेछ, जसबाट कृषिलाई उद्यमको रूपमा बिकसित गर्न मद्दत पुग्नेछ। अर्गानिक खाद्य बस्तुलाई प्राथमिकता दिदै वडा मा हाट बजार र खाद्य मेला लगायतका बजार लगाउन तथा व्यवस्थापनका लागि नागरिक समाजका प्रतिनिधिहरू समेतको सहभागितामा प्रोत्साहन गर्ने । बजारमा उपलब्ध गरिने खाद्यान्नको गुणस्तर र स्वच्छता कायम गर्ने व्यवस्थामा काम गरिनेछ । बजार अनुगमन समिति निर्माण गरि बातावरणमैत्री हिसाबले अनुगमनमा सहयोग गर्ने। व्यावसायिक प्रबर्धन गर्नका लागि वडास्तरमा व्यवसायीहरूको क्षमता अभिवृद्धि गर्न कार्यक्रम बनाउने। निजीक्षेत्र तथा विकास साझेदार, स्थानिय गैसससंग समन्वय गर्दै क्षमता विकासका कार्यक्रम संचालन गरिने ।

यसको अतिरिक्त ग्रामीण क्षेत्रमा पहुँच बाढाउने गरी कृषि सडकको निर्माण र सहकारी संघ संस्थाहरूको व्यवस्थापन गर्ने तथा परिचालन गरी कृषि उत्पादनको बजारीकरणको व्यवस्था मिलाउन पहल गर्ने । किसानहरूलाई समयमै मल, बीउ र बिषादीको उपलब्धताको व्यवस्था सहित पर्याप्त अनुदानको व्यवस्था मिलाउन सक्रिय हुने । जलवायु परिवर्तन अनुकूलित कृषि प्रणालीको विकासका लागि समुदायमा आधारित अनुसन्धानात्मक कार्य गर्न अग्रसर रहने । कृषि क्षेत्रको उत्पादकत्व र उत्पादन बढाउने गरि सिचाईको व्यवस्था गर्न पहल गर्ने । जमिन बाँझो राख्ने तथा अनावश्यक खण्डीकरण गर्ने कार्यलाई निरुत्साहित गरिने ।

कृषिको आधुनिकीकरण, व्यवसायीकरण, बजारीकरण गरी युवालाई कृषि व्यवसाय प्रति आकर्षित तुल्याउन पहल गर्नु पर्दछ । खाद्य व्यवस्थापन सूचना प्रणालीको व्यवस्थामा जोड दिने । मानिसहरूको आहार सम्बन्धि बानीमा सुधार गरिनु पर्ने आवश्यकतालाई ध्यानमा राखी जनचेतना जागरणको अभियान चलाउने । स्थानीय स्तरमा उत्पादन हुने रैथाने बाली तथा खाद्यान्नका विभिन्न परिकारहरूको विकास तथा प्रवर्द्धन गर्न पहल गर्ने । खाद्य असुरक्षित क्षेत्रको उचित पहिचान सहित उपयुक्त खाद्य तथा पोषण सुरक्षा

### क्षमता विकासका तीन आयाम:



<sup>5</sup> क्षमता विकास योजना तर्जुमा दिग्दर्शन २०७६ बाट अनुकूलन गरिएको (adapted)

कार्यक्रम अगाडि बढाउन पहल गर्नु पर्दछ । तयार गरिएको खाद्य तथा पोषण सुरक्षा नीति, तथा कार्यक्रमको कार्यान्वयनमा सचेतता तथा गर्नु पर्ने निगरानीप्रति सजग रहने ।

## परिच्छेद ६: खाद्य तथा पोषण सुरक्षाका क्रियाकलापहरूको प्राथमिकता तथा

### आगामी चरणहरू

- योजना प्रकृया संचालन गर्दा आर्थिक, सामाजिक, पूर्वाधार विकास, वातावरण तथा विपत् जोखिम व्यवस्थापन र सुशासन जस्ता सबै पक्षलाई समावेश गर्ने ।
- वडामा पोषण मैत्री स्थानीय शासनको संयोजक, बिषयगत शाखाका सम्पर्क व्यक्ति तोक्ने र जिम्मेवारी दिने व्यवस्था मिलाउने ।
- बहुक्षेत्रीय पोषण योजना ले तोकेको लक्षित समूह का लागि पोषण मैत्री आचरण र व्यवहार परिवर्तन सम्बन्धी सचेतना कार्यक्रम तर्जुमा गर्ने ।
- बहुक्षेत्रीय पोषण सम्बन्धी विषयमा वडाका सरोकारवालाहरू लगायत अन्य सरकारी, गैरसरकारी र संस्थाका पदाधिकारीका साथ साथै अगुवाको लागि तालिम, गोष्ठी, सेमिनार र अन्य क्षमता विकासको कार्यक्रम गर्ने ।
- वडास्तरमा लक्षित समूह को पहिचान गरि पोषण बिशेष कार्यान्वयनमा सहभागिता गराई समन्वय र सहजीकरण गर्ने।
- पोषण बगैचा स्थापना गर्ने । जमिन नभएका परिवारको लागि स्थानीय बजारमा नियमित रूपमा ताजा तरकारी उपलब्ध हुने व्यवस्था मिलाउने ।
- पर्याप्त पौष्टिक तत्व भएको अन्न, सागसब्जी, गेडागुडी, फलफूल तथा माछामासु लगायतका खानाको सुनिश्चितता गर्ने।
- वडास्तरका बिद्यालयहरूमा स्वास्थ्य शिक्षा अन्तर्गत पोषण सम्बन्धी पाठ्यक्रम समावेश गरिनु पर्ने ।
- संचार माध्यम संग नियमित अन्तरक्रिया तथा छलफल गर्नु पर्ने ।
- पोषण सम्बन्धी श्रव्य दृष्य सामग्री उत्पादन र प्रसारण, जानकारी पुस्तिका जस्ता छापा सामग्री प्रकाशन र वितरण गर्ने ।
- वडा स्तरका युवा क्लब/बाल क्लबहरूमा पोषण प्रतिस्पर्धा गराउने ।
- पोषण मैत्री वडा स्तर प्रबर्धन का लागि आवश्यकता अनुसार कार्यदल तथा कार्यटोली गठन र परिचालन गर्ने ।
- वडा भित्र रहेका बिद्यालय तथा स्वास्थ्य ईकाईमा स्वास्थ्य र पोषण सम्बन्धी कार्यक्रमको समन्वय गर्ने ।
- महिला स्वास्थ्य स्वयं सेविका, आमा समूह तथा गैर सरकारी संस्थाको पोषण सम्बन्धी कार्यक्रम संचालन र नियमितता गर्ने ।
- महिला स्वास्थ्य स्वयंसेविका र आमा समूहमा पोषण चक्र सम्बन्धित अभिमुखीकरण गर्ने ।
- पोषण मैत्री वडा निर्माण को लागि समन्वय र कार्यक्रम संचालन गर्ने ।
- वडा तहका लक्षित समूहमा देखिएका बाल बालिकाहरूका परिवारलाई परामर्श दिने ।
- वृद्धि अनुगमन निरन्तर रूपमा संचालन हुनु पर्ने ।
- वडालाई उपलब्ध भएको बजेट सीमा भित्र रही प्राथमिकीकरण गरिएका आयोजनाहरू आगामी बर्षको बजेटमा समावेश गर्न पहल गर्ने ।
- समय अनुसार मानव जनशक्तिको समीक्षा गरी आवश्यकता अनुसार नियुक्त गर्ने ।
- अस्वस्थकर प्याकेट खाना तथा पेय पदार्थहरूले बयस्कहरूमा मोटोपना (Obesity) बढाउँछ। मुटुरोग (Heart Diseases), दम (Asthma), मधुमेह (Diabetics), दुर्लभता (Weakness), उच्च रक्तचाप (High Blood Pressure), ट्युमर (Hyperplasia) तथा रक्तअल्पता (Anemia) जस्ता समस्याहरू निम्त्याउँछ। तसर्थ यसको उपभोग घटाउन सचेतनामूलक कार्यक्रमहरू संचालन गर्ने ।



- पोषण सम्बन्धी आवधिक डाटाबेस तयार गरी पोषण प्रोफाइल अपडेट गर्ने ।  
स्कुल स्तरमा बालविवाह बारे जनचेतना कार्यक्रम गर्ने ।